


Εσωτερικός Κανονισμός Λειτουργίας

1^{ου} ΕΠΑ.Λ Τρίπολης

ΤΑΥΤΟΤΗΤΑ ΤΟΥ ΣΧΟΛΕΙΟΥ		
	1^ο ΗΜΕΡΗΣΙΟ ΕΠΑ.Λ ΤΡΙΠΟΛΗΣ	Διεύθυνση ΤΕΡΜΑ ΤΕΓΕΑΣ 22132 ΤΡΙΠΟΛΗΣ
	Κωδικός Σχολείου (ΥΠΑΙΘ)	0340060

ΣΤΟΙΧΕΙΑ			
Έδρα του Σχολείου (διεύθυνση)		ΤΕΡΜΑ ΤΕΓΕΑΣ ΤΡΙΠΟΛΗ	
Τηλέφωνο	2710227893	T.K.	22132
e-mail	mail@1epal-tripol.ark.sch.gr	Ιστοσελίδα	http://1epal-tripol.ark.sch.gr
Διευθύντρια Σχολικής Μονάδας		Τσεγγελίδου Ευθαλία	
Υποδιευθυντές Α & Β		Μοσχονάς Γεράσιμος Μπαλή Φωτεινή	
Πρόεδρος Συλλόγου Γονέων/Κηδεμόνων		Μακρής Ιωάννης	

Περιεχόμενα

	ΣΕΛΙΔΑ
Εισαγωγή	4
Σύνταξη, έγκριση και τήρηση του Κανονισμού	4
Βασικές αρχές και στόχοι του Εσωτερικού Κανονισμού Λειτουργίας	4
ΚΕΦΑΛΑΙΟ 1 ΘΕΜΑΤΑ ΛΕΙΤΟΥΡΓΙΑΣ	
1.1 Προσέλευση και αποχώρηση	5
1.2 Παραμονή στο σχολικό χώρο	5
1.3 Αποχώρηση από το σχολείο	5
1.4 Απουσίες μαθητών	5
1.5 Διαδικασίες ενημέρωσης μαθητών, γονέων και κηδεμόνων	6
1.6 Απουσία καθηγητή - κενό	6
1.7 Έντυπα -διαφημίσεις	6
1.8 Υποβολή προτάσεων και διεκδίκηση αιτημάτων	6
ΚΕΦΑΛΑΙΟ 2 ΣΥΜΠΕΡΙΦΟΡΑ – ΔΙΚΑΙΩΜΑΤΑ ΚΑΙ ΥΠΟΧΡΕΩΣΕΙΣ	7
2.1 Ο/Η Διευθυντής/ντρια	7
2.2 Οι εκπαιδευτικοί	7
2.3 Οι μαθητές/μαθήτριες	8
2.3.1 Η συμπεριφορά κατά τη διάρκεια του μαθήματος	9
2.3.2 Χρήση κινητών	9
ΚΕΦΑΛΑΙΟ 3	10
3.1 Παιδαγωγικός έλεγχος	
3.2 Σχολικές Δραστηριότητες	10
3.3 Άλλα θέματα	10
3.4 Επικοινωνία και Συνεργασία Γονέων/Κηδεμόνων-Σχολείου	11
3.4.1 Σημασία της επικοινωνίας και της συνεργασίας Σχολείου-οικογένειας	11
3.4.2 Σύλλογος Γονέων και Κηδεμόνων	11
3.4.3 Σχολικό Συμβούλιο	11
3.4.4 Η σημασία της σύμπραξης όλων	11
ΚΕΦΑΛΑΙΟ 4 Πολιτική του Σχολείου για την προστασία από πιθανούς κινδύνους	13
4.1 Αντιμετώπιση έκτακτων αναγκών Χώρος συγκέντρωσης σε περίπτωση ανάγκης	13
4.2 Χώρος συγκέντρωσης σε περίπτωση ανάγκης	13
ΕΠΙΛΟΓΟΣ Εσωτερικός Κανονισμός Λειτουργίας- Διαδικασίες διασφάλισης της εφαρμογής του	16
ΠΑΡΑΡΤΗΜΑ	17

Εισαγωγή

Ο Εσωτερικός Κανονισμός Λειτουργίας του Σχολείου (άρθρο 37, Ν.4692/2020) βασίζεται σε όσα προβλέπονται από την πολιτεία για την εκπαίδευση και τη λειτουργία των δημόσιων και ιδιωτικών Σχολείων και βασίζεται στις αποδεκτές παιδαγωγικές αρχές, λαμβάνοντας υπόψη τις ιδιαίτερες συνθήκες λειτουργίας του Σχολείου και τα χαρακτηριστικά της τοπικής σχολικής και ευρύτερης κοινότητας.

Η συμμετοχή οποιουδήποτε ατόμου στη σχολική ζωή σημαίνει αυτόματα την ανεπιφύλακτη αποδοχή και σχολαστική τήρηση του σχολικού κανονισμού, στο σύνολό του.

Σύνταξη, έγκριση και τήρηση του Κανονισμού.

Ο Εσωτερικός Κανονισμός Λειτουργίας συντάχθηκε ύστερα από εισήγηση της Διευθύντριας του Σχολείου, με τη συμμετοχή όλων των μελών του Συλλόγου Διδασκόντων/ουσών, των μελών του Διοικητικού Συμβουλίου του Συλλόγου Γονέων και Κηδεμόνων, του προεδρείου του δεκαπενταμελούς μαθητικού συμβουλίου του Σχολείου και του εκπροσώπου του Δήμου κ. Χατζόπουλου Στέφανου, προέδρου Σχολικής Επιτροπής Δευτεροβάθμιας Εκπαίδευσης. Επιπλέον, έχει εγκριθεί από τη Σύμβουλο Εκπαίδευσης που έχει την παιδαγωγική ευθύνη του Σχολείου μας, καθώς και από τον Διευθυντή Εκπαίδευσης (άρθρο 37, Ν.4692/2020).

Ο Εσωτερικός Κανονισμός Λειτουργίας με την έναρξη του σχολικού έτους κοινοποιείται σε όλους του γονείς/κηδεμόνες και αναρτάται στον ιστότοπο του Σχολείου. Μια συνοπτική μορφή του διανέμεται και συζητείται διεξοδικά με όλους τους/τις μαθητές/ριες του Σχολείου.

Η ακριβής τήρησή του αποτελεί ευθύνη και υποχρέωση της διεύθυνσης του Σχολείου, των εκπαιδευτικών, των μαθητών/τριών και των γονέων/ κηδεμόνων.

Ο Κανονισμός επικαιροποιείται σε τακτά χρονικά διαστήματα, μέσω της προβλεπόμενης από τον νόμο συμμετοχικής διαδικασίας όλων των μελών της σχολικής κοινότητας, έτσι ώστε να συμπεριλαμβάνει νέες νομοθετικές ρυθμίσεις, να ανταποκρίνεται στις αλλαγές των συνθηκών λειτουργίας του Σχολείου και τις, κατά καιρούς, αποφάσεις των αρμόδιων συλλογικών οργάνων του.

Βασικές αρχές και στόχοι του Εσωτερικού Κανονισμού Λειτουργίας

Το Σχολείο αποτελεί μια δημοκρατικά οργανωμένη κοινότητα που διασφαλίζει τη συνεργασία των μελών του χωρίς εντάσεις και συγκρούσεις αλλά με αμοιβαίο σεβασμό και αποδοχή της προσωπικότητας κάθε μέλους της σχολικής κοινότητας.

Ο Κανονισμός, περιλαμβάνει όρους και κανόνες, κατανομή αρμοδιοτήτων και ευθυνών, δικαιωμάτων και υποχρεώσεων, για όλα τα μέλη της σχολικής κοινότητας, οι οποίοι αφενός εμποδίζουν τη δημοκρατική λειτουργία του σχολείου και αφετέρου διαμορφώνουν ένα παιδαγωγικό και διδακτικό κλίμα που διευκολύνει την απρόσκοπτη, μεθοδική και αποτελεσματική λειτουργία του.

Μέσω των συμφωνημένων όρων και κανόνων του Κανονισμού του Σχολείου επιδιώκεται:

- Η εξασφάλιση της σωματικής και συναισθηματικής ασφάλειας όλων των μελών της σχολικής κοινότητας.
- Η διαμόρφωση προσωπικοτήτων που λειτουργούν υπεύθυνα, σέβονται τις ελευθερίες των άλλων και συνεργάζονται αρμονικά μεταξύ τους.
- Η θεμελίωση ενός πλαισίου που υποστηρίζει το εκπαιδευτικό έργο και την απρόσκοπτη συμμετοχή όλων στην εκπαιδευτική διαδικασία.
- Η διαμόρφωση κλίματος που στηρίζει την ολόπλευρη ανάπτυξη της προσωπικότητας του/της κάθε μαθητή/ριας, αλλά και όλων των μελών της σχολικής κοινότητας.
- Η δημιουργία εύρυθμων, ευχάριστων και αποδοτικών συνθηκών διδασκαλίας, μάθησης και εργασίας.

ΚΕΦΑΛΑΙΟ 1

ΘΕΜΑΤΑ ΛΕΙΤΟΥΡΓΙΑΣ

1.1 Προσέλευση και αποχώρηση

Το 1ο ΕΠΑΛ Τρίπολης αρχίζει τη λειτουργία του στις 08.15π.μ. με πρωινή συγκέντρωση και τελειώνει στις 13.45 μ.μ.

Όλοι οι μαθητές/τριες και οι καθηγητές/τριες της πρώτης ώρας οφείλουν να παρευρίσκονται στην πρωινή συγκέντρωση στο προαύλιο του σχολείου ,οι δε εφημερεύοντες/ουσες καθηγητές/τριες πρέπει να βρίσκονται στο σχολείο στις 8.00π.μ.

Οι μαθητές/τριες που δεν βρίσκονται στο προαύλιο το αργότερο μέχρι τις 8.15 π.μ. δεν θα γίνονται δεκτοί από τον/την καθηγητή/τρια της πρώτης ώρας, με αποτέλεσμα να χρεώνονται με απουσία. Αν η καθυστέρηση οφείλεται σε λόγους για τους οποίους δεν ευθύνονται, οφείλουν να απευθύνονται στην Διεύθυνση που θα κρίνει αν θα εισέλθουν στην τάξη.

Κατά τη διάρκεια της πρωινής προσέλευσης οι μαθητές/τριες απαγορεύεται να μένουν συγκεντρωμένοι έξω από την είσοδο του σχολείου.

Μετά την πρωινή συγκέντρωση οι πόρτες του προαυλίου κλείνουν, και η έξοδος των μαθητών/τριών απαγορεύεται αυστηρά, όπως επίσης και η είσοδος για τους/τις μαθητές/τριες που έχουν αργοπορημένη προσέλευση και επίσης κάθε άλλου ατόμου μη σχετικού με τη σχολική μονάδα.

1.2 Παραμονή στο σχολικό χώρο

- Τα μέλη της σχολικής κοινότητας χρησιμοποιούν τους κοινόχρηστους χώρους προσεκτικά και πολιτισμένα. Διατηρούν την καθαριότητα μέσα και έξω από το κτίριο, και ρίχνουν τα απορρίμματα στους ειδικούς κάδους και τα καλάθια που βρίσκονται στο κτίριο και στο προαύλιο.
- Η ατομική καθαριότητα και η τήρηση των κανόνων υγιεινής είναι απαραίτητη για όλα τα μέλη της σχολικής κοινότητας.
- **Το κάπνισμα ΑΠΑΓΟΡΕΥΕΤΑΙ ΑΥΣΤΗΡΑ στον σχολικό χώρο.**
- Οποιοσδήποτε δεν ανήκει στη σχολική κοινότητα του ΕΠΑΛ δεν έχει δικαίωμα εισόδου και παραμονής στο χώρο του σχολείου. Οι επισκέπτες (προμηθευτές κτλ) πρέπει να απευθύνονται αποκλειστικά στην Διεύθυνση του σχολείου ή στον/στην εφημερεύοντα/ουσα καθηγητή/τρια.
- Οι μαθητές/τριες εισέρχονται στο χώρο του γραφείου των καθηγητών/τριών μόνο με πρόσκληση των ίδιων των καθηγητών/τριών.
- Στο διάλειμμα όλοι οι μαθητές/τριες οφείλουν να βγαίνουν στο προαύλιο του σχολείου. Η παραμονή τους στις τάξεις δικαιολογείται μόνο όταν είναι ασθενείς και πάρουν άδεια από τον/την εφημερεύοντα/ ουσια εκπαιδευτικό.

1.3 Αποχώρηση από το σχολείο

Οι μαθητές/τριες σε καμία περίπτωση δεν φεύγουν από το Σχολείο πριν τη λήξη των μαθημάτων χωρίς άδεια. Αν παρουσιαστεί ανάγκη έκτακτης αποχώρησης κατά τη διάρκεια του σχολικού ωραρίου (π.χ. ασθένεια), ενημερώνεται ο γονέας/κηδεμόνας για να προσέλθει στο Σχολείο και να παραλάβει το παιδί του, συμπληρώνοντας το σχετικό έντυπο.

Τέλος, εάν κάποιος γονέας/κηδεμόνας χρειαστεί, για ειδικό λόγο να πάρει το παιδί του πριν τη λήξη των μαθημάτων, χρειάζεται να ενημερώσει τη Διεύθυνση του Σχολείου.

1.4 Απουσίες μαθητών/τριών

Για την τακτική παρακολούθηση της φοίτησης των μαθητών/τριών ευθύνονται εξ ολοκλήρου

οι κηδεμόνες τους. Οι πολλές απουσίες αφήνουν κενά στις γνώσεις των μαθητών/τριών. Οι γνώσεις αυτές είναι απαραίτητες και για την κατανόηση της επόμενης ύλης. Γενικό όριο απουσιών είναι οι 114.

Αν οι απουσίες ξεπεράσουν τις 30, οι γονείς/ κηδεμόνες ενημερώνονται με κατάλληλο τρόπο κάθε μήνα από τον/την υπεύθυνο/η καθηγητή/τρια του τμήματος.

Αν ο/η μαθητής/τρια απουσιάζει εν γνώσει του κηδεμόνα, ο τελευταίος οφείλει να ενημερώσει το σχολείο. Αν ο/η μαθητής/τρια φύγει κατά τη διάρκεια του μαθήματος χωρίς άδεια, ο/η καθηγητής/τρια ενημερώνει τον κηδεμόνα.

1.5 Διαδικασίες ενημέρωσης μαθητών, γονέων και κηδεμόνων

Η ενημέρωση μαθητών, γονέων και κηδεμόνων γίνεται μέσω των ακόλουθων τρόπων:

- Με ηλεκτρονική αλληλογραφία (email)
- Ιστοσελίδας του Σχολείου.
- Ενημερωτικών σημειωμάτων ή/και βεβαιώσεων για την πραγματοποίηση εκπαιδευτικών εκδρομών, για την παρακολούθηση εκπαιδευτικών θεαμάτων κ.λπ.
- Τηλεφωνικά, σε έκτακτες περιπτώσεις.
- Μέσω της επίσκεψής τους στο σχολείο στις προγραμματισμένες, από τον Σύλλογο Διδασκόντων/ουσών, ημέρες και ώρες.

1.6 Απουσία εκπαιδευτικού - κενό

Όταν σε έκτακτες περιπτώσεις δεν γίνεται μάθημα σε κάποιο τμήμα λόγω της απουσίας του/της καθηγητή/τριας ή για άλλο λόγο, οι μαθητές/τριες δεν πρέπει να ενοχλούν τους/τις συμμαθητές/τριές τους και τους/τις καθηγητές/τριες που διδάσκουν. Ο/η απουσιολόγος ενημερώνει την Διεύθυνση του σχολείου, που φροντίζει να απασχοληθούν δημιουργικά στην τάξη, στη βιβλιοθήκη ή όπου αλλού κρίνεται σκόπιμο.

1.7 Έντυπα -διαφημίσεις

Απαγορεύεται η κυκλοφορία εντύπων στο χώρο του Σχολείου εκτός των εγκεκριμένων από το ΥΠΑΙΘΑ, όπως και η εμπορία και διαφήμιση οποιουδήποτε προϊόντος. Για την ανάρτηση αφισών ή άλλου υλικού στους χώρους του σχολείου οι μαθητές/τριες πρέπει να απευθύνονται στην Διεύθυνση του σχολείου.

1.8 Υποβολή προτάσεων και διεκδίκηση αιτημάτων

Μέσω της λειτουργίας των μαθητικών κοινοτήτων οι μαθητές/τριες θέτουν τα θέματα που τους απασχολούν. Η διεκδίκηση των αιτημάτων τους γίνεται με κόσμιο τρόπο και πάντα στα πλαίσια των ισχυόντων νόμων. Όλα τα μέλη της σχολικής κοινότητας φροντίζουν να επιλύουν τα προβλήματά τους με κατανόηση, διάλογο και συλλογικές διαδικασίες αποφεύγοντας την ένταση.

ΚΕΦΑΛΑΙΟ 2

ΣΥΜΠΕΡΙΦΟΡΑ – ΔΙΚΑΙΩΜΑΤΑ ΚΑΙ ΥΠΟΧΡΕΩΣΕΙΣ

2.1 Ο/Η Διευθυντής/ντρια

- Είναι υπεύθυνος/η, μαζί με τους/τις εκπαιδευτικούς, για την καθαριότητα και αισθητική των χώρων του σχολείου, καθώς και για την προστασία της υγείας και ασφάλειας των μαθητών/τριών.
- Ενημερώνει τον Σύλλογο των Διδασκόντων/ουσών για την εκπαιδευτική νομοθεσία, τις εγκυκλίους και τις αποφάσεις που αφορούν τη λειτουργία του Σχολείου και την εφαρμογή των προγραμμάτων εκπαίδευσης.
- Συμβάλλει στη δημιουργία κλίματος δημοκρατικής συμπεριφοράς των διδασκόντων/ουσών και των μαθητών και είναι υπεύθυνος/η, σε συνεργασία με τους διδάσκοντες για την τήρηση της πειθαρχίας.
- Απευθύνει στους/στις διδάσκοντες/ουσες , όταν είναι απαραίτητο, συστάσεις σε πνεύμα συναδελφικήςαλληλεγγύης.
- Λαμβάνει μέριμνα για την εξασφάλιση παιδαγωγικών μέσων και εργαλείων, την καλή χρήση τους στη σχολική τάξη, τη λειτουργικότητα και την αντικατάστασή τους, σε περίπτωση φθοράς

2.2 Οι εκπαιδευτικοί

Οι εκπαιδευτικοί επιτελούν έργο υψηλής κοινωνικής ευθύνης. Στο έργο τους περιλαμβάνεται η εκπαίδευση – διδασκαλία, μάθηση και διαπαιδαγώγηση των μαθητών/τριών. Η πρόοδος, η οικονομική ανάπτυξη, ο πολιτισμός και η συνοχή της κοινωνίας εξαρτώνται σε μεγάλο βαθμό από την ποιότητα της εκπαίδευσης και κατ' επέκταση από τη συμβολή και την προσπάθεια των εκπαιδευτικών. Τα καθήκοντα και οι αρμοδιότητες των εκπαιδευτικών οφείλουν να εναρμονίζονται με τους στόχους αυτούς. Ειδικότερα οι εκπαιδευτικοί οφείλουν να:

- Διασφαλίζουν την ασφάλεια και την υγεία των μαθητών/τριών εντός του σχολείου, καθώς και κατά τις σχολικές εκδηλώσεις και εκδρομές.
- Αντιμετωπίζουν τους/τις μαθητές/τριες με ευγένεια, κατανόηση και σεβασμό προς την προσωπικότητά τους.
- Συμβάλλουν στην διαμόρφωση ενός σχολικού κλίματος που δημιουργεί στους/τις μαθητές/τριες αισθήματα ασφάλειας, εμπιστοσύνης και άνεσης να απευθύνονται στους/στις εκπαιδευτικούς για βοήθεια όταν αντιμετωπίζουν τυχόν πρόβλημα.
- Αντιμετωπίζουν τους/τις μαθητές/τριες με δημοκρατικό πνεύμα, ισότιμα και δίκαια και να μην κάνουν διακρίσεις υπέρ ή σε βάρος ορισμένων μαθητών/τριών.
- Καλλιεργούν και εμπνέουν σ' αυτούς, κυρίως με το παράδειγμά τους, δημοκρατική συμπεριφορά.
- Διδάσκουν στους/στις μαθητές/τριες τα διάφορα γνωστικά αντικείμενα σύμφωνα με το ισχύον πρόγραμμα σπουδών και διαπαιδαγωγούν και εκπαιδεύουν τους/τις μαθητές/τριες σύμφωνα με τους σκοπούς και τους στόχους του εκπαιδευτικού μας συστήματος, με την καθοδήγηση των ΣΕ και των Στελεχών της διοίκησης της εκπαίδευσης
- Προετοιμάζουν το μάθημα της ημέρας έτσι ώστε να κινεί το ενδιαφέρον των μαθητών/τριών και να εφαρμόζουν σύγχρονες και κατάλληλες μεθόδους διδασκαλίας, με βάση τις ανάγκες των μαθητών/τριών και τις ιδιαιτερότητες των γνωστικών

αντικειμένων.

- Αξιολογούν αντικειμενικά την πρόοδο και την επίδοση των μαθητών/τριών και ενημερώνουν σχετικά τους γονείς ή κηδεμόνες καθώς και τους ίδιους τους/τις μαθητές/τριες.
- Ενδιαφέρονται για τις συνθήκες ζωής των μαθητών/τριών τους στην οικογένεια και στο ευρύτερο κοινωνικό περιβάλλον, λαμβάνουν υπόψη τους παράγοντες που επηρεάζουν την πρόοδο και τη συμπεριφορά των μαθητών/τριών τους και υιοθετούν κατάλληλες παιδαγωγικές ενέργειες, ώστε να αντιμετωπισθούν πιθανά προβλήματα.
- Ενθαρρύνουν τους/τις μαθητές/τριες να συμμετέχουν ενεργά στη διαμόρφωση και λήψη αποφάσεων για θέματα που αφορούν τους ίδιους και το σχολείο και καλλιεργούν τις αρχές και το πνεύμα αλληλεγγύης και συλλογικότητας.
- Είναι συνεπείς στην προσέλευσή τους στο σχολείο και στην ώρα έναρξης και λήξης των μαθημάτων.
- Συνεργάζονται με τον/τη Διευθυντή/ρια, τους γονείς/κηδεμόνες και τους αρμόδιους ΣΕ για την καλύτερη δυνατή παιδαγωγική αντιμετώπιση προβλημάτων συμπεριφοράς, σεβόμενοι την προσωπικότητα και τα δικαιώματα των μαθητών.
- Συμβάλλουν στην επιτυχία όλων των εκδηλώσεων που οργανώνονται από την τάξη και το Σχολείο.
- Ανανεώνουν και εμπλουτίζουν τις γνώσεις τους, σχετικά με τα διάφορα γνωστικά αντικείμενα και τις επιστήμες της αγωγής τόσο μέσω των διάφορων μορφών επιμόρφωσης και επιστημονικής παιδαγωγικής καθοδήγησης, που παρέχονται θεσμικά από το σύστημα της οργανωμένης εκπαίδευσης, όσο και με την αυτοεπιμόρφωση.
- Μεριμνούν για τη δημιουργία κλίματος αρμονικής συνεργασίας, συνεχούς και αμφίδρομης επικοινωνίας με τους γονείς και κηδεμόνες των μαθητών/τριών και τους ενημερώνουν για τη φοίτηση, τη διαγωγή και την επίδοση των παιδιών τους.

2.3 Οι μαθητές/μαθήτριες

- Η εμφάνιση πρέπει να αρμόζει στη μαθητική ιδιότητα. Η αμφίεση δεν πρέπει να προκαλεί το κοινό αίσθημα των συμμαθητών/τριών και καθηγητών/τριών. Το σχολείο είναι χώρος πνευματικής καλλιέργειας και όχι επίδειξης της ενδυμασίας.
- Δεν καταστρέφουν το σχολείο και τον εξοπλισμό του. Σε περίπτωση πρόκλησης ζημιάς, ο/η υπαίτιος/α είναι υποχρεωμένος/η να την αποκαταστήσει αμέσως. Αν η ζημιά έγινε από πολλούς ή αν οι υπόλοιποι καλύπτουν τον/την υπαίτιο, τη ζημιά αποκαθιστούν όλοι οι παρόντες συμμαθητές/τριες. Αν ο/η υπαίτιος/α αρνηθεί να αποκαταστήσει τη ζημιά, το σχολείο αποκαθιστά τη ζημιά και τη χρεώνει στον κηδεμόνα.
- Οι μαθητές/τριες συμμετέχουν ενεργά στις εκδηλώσεις του σχολείου (εκδρομές, μαθητικές παρελάσεις, σχολικές γιορτές κλπ) και γενικά σε κάθε δραστηριότητα του Σχολείου.
- Πρέπει να αποφεύγονται οι διενέξεις με συμμαθητές/τριες και να λύνονται οι οποιοσδήποτε διαφορές με διάλογο.
- Οι μαθητές/τριες χρησιμοποιούν πληθυντικό όταν απευθύνονται στο προσωπικό του σχολείου (καθηγητές, καθαρίστριες, επιστάτη). Η προσφώνηση πρέπει να γίνεται με σεβασμό. Καθιερωμένη προσφώνηση είναι το «κύριε» ή «κυρία». Όταν γίνεται παρατήρηση από ένα/μία διδάσκοντα/ουσα σε μαθητή/τρια, οι μαθητές/τριες δεν παρεμβαίνουν.
- Οι μαθητές/τριες υπακούουν στις παρατηρήσεις των καθηγητών/τριών. Αν έχουν διαφορετική άποψη, αφού κάνουν αυτό που τους είπε ο/η καθηγητής/τρια, διαμαρτύρονται στην Διεύθυνση, στο διάλειμμα.
- Για οποιοδήποτε πρόβλημα που δεν μπορεί να αντιμετωπίσει ο/η μαθητής/τρια, καταφεύγει

στον/στην εφημερεύοντα/ουσα καθηγητή/τρια, στον/στην υπεύθυνο/η τμήματος καθηγητή/τρια ή τέλος στην Διεύθυνση του σχολείου.

2.3.1 Η συμπεριφορά κατά τη διάρκεια του μαθήματος

- Οι μαθητές/ τριες μπαίνουν στην αίθουσα μόλις χτυπήσει το κουδούνι και περιμένουν την έναρξη του μαθήματος καθισμένοι στο θρανίο τους. Κατά την προσέλευση και την αποχώρηση δεν θορυβούν. Η ήσυχη ατμόσφαιρα συμβάλλει στη διατήρηση παιδαγωγικού κλίματος. Αν έχουν γυμναστική ή εργαστηριακό μάθημα περιμένουν στο προαύλιο, ή έξω από το αντίστοιχο εργαστήριο
- Φέρνουν πάντα τα βιβλία και τα τετράδια στο μάθημα. Απαγορεύεται να ενοχλούν άλλο τμήμα για οποιονδήποτε λόγο.
- Διαβάζουν καθημερινά στο σπίτι και έρχονται προετοιμασμένοι/ες.
- Στην τάξη παρακολουθούν το μάθημα με προσοχή χωρίς να ενοχλούν τους/τις συμμαθητές/τριες τους. Δεν διακόπτουν το μάθημα χωρίς άδεια. Αν κάποιος θέλει να μιλήσει σηκώνει το χέρι και περιμένει την άδεια του/της καθηγητή/τριας ή του/της συντονιστή/τριας.
- Είναι ευγενικοί με όλους. Δεν εγκαταλείπουν την διδασκαλία παρά μόνο με άδεια του /της καθηγητή/τριας , και του/της Διευθυντή/τριας.
- Όταν ένας/μια μαθητής/τρια δεν καταλαβαίνει κάτι ρωτάει τον/την καθηγητή/τρια. Δεν ντρέπεται και δε φοβάται τι θα πουν οι συμμαθητές/τριές του.
- Τα σχολικό βιβλίο είναι πνευματικό δημιούργημα, παρέχεται δωρεάν από την πολιτεία και δεν πρέπει να καταστρέφεται.
- Οι μαθητές/τριες συμμετέχουν σε ομάδες εργασίας που συγκροτεί ο/η εκπαιδευτικός.

2.3.2 Χρήση κινητών

Οι μαθητές/τριες απαγορεύεται να φέρνουν και να χρησιμοποιούν στο σχολείο κινητό τηλέφωνο. (νόμοι 2472/1997 (ΦΕΚ 50/τ.Α'/1997) και 3471/2006 (ΦΕΚ 133/τ. Α'/2006)

Τα κινητά τηλέφωνα αποσπούν την προσοχή και σε πολλά παιδιά προκαλούν εξάρτηση, η οποία καταστρέφει τις επιδόσεις των μαθητών/τριών. Η εξάρτηση αυτή είναι υπεύθυνη για την κακή πορεία πολλών μαθητών/τριών. Το σχολείο διαθέτει τηλέφωνο και οποιαδήποτε στιγμή, αν είναι μεγάλη ανάγκη, μπορεί ο γονέας/ κηδεμόνας να επικοινωνήσει με τον/την μαθητή/τρια. Η χρήση του κινητού μπορεί να επιβαρύνει την υγεία και να παραβιάσει τα ατομικά δικαιώματα των άλλων.

ΚΕΦΑΛΑΙΟ 3

3.1 Παιδαγωγικός έλεγχος

Η ανάπτυξη θετικού σχολικού κλίματος είναι ένας σημαντικός παράγοντας της διαδικασίας αντιμετώπισης της παραβατικότητας στον σχολικό χώρο. Τα χαρακτηριστικά του θετικού και υγιούς σχολικού κλίματος είναι τα ακόλουθα:

- προαγωγή ατμόσφαιρας αμοιβαίου σεβασμού, ενθάρρυνσης και υποστήριξης
- απαγόρευση της βίας
- δημιουργία προστατευτικού περιβάλλοντος που να αποτρέπει τον εκφοβισμό
- καλλιέργεια του σεβασμού της διαφορετικότητας
- προώθηση της συνεργατικής μάθησης
- σύνδεση του Σχολείου με την οικογενειακή ζωή
- προαγωγή της ισότητας και της συμμετοχής όλων.

Αρκετές όμως είναι οι περιπτώσεις που οι μαθητές/ριες προβαίνουν σε μη αποδεκτές συμπεριφορές σε σχέση με τον κανονισμό λειτουργίας. Τα θέματα μη αποδεκτής συμπεριφοράς των μαθητών/ριών στο Σχολείο αποτελούν αντικείμενο συνεργασίας των γονέων/κηδεμόνων με τον/την εκπαιδευτικό της τάξης, τον/τη Σύμβουλο Σχολικής ζωής, τον/τη Διευθυντή/ρια της σχολικής μονάδας, τον Σύλλογο Διδασκόντων/ουσών και τον/την Σύμβουλο Εκπαίδευσης, προκειμένου να υπάρξει η καλύτερη δυνατή παιδαγωγική αντιμετώπιση του θέματος. Σε κάθε περίπτωση και πριν από οποιαδήποτε απόφαση, λαμβάνεται υπόψη η βασική αρχή του σεβασμού της προσωπικότητας και των δικαιωμάτων του παιδιού. Οι σωματικές ποινές δεν επιτρέπονται.

Το Σχολείο, ως φορέας αγωγής, έχει καθήκον να λειτουργεί έτσι ώστε οι μαθητές/ριες να συνειδητοποιήσουν ότι κάθε πράξη τους έχει συνέπειες, να μάθουν να αναλαμβάνουν την ευθύνη των επιλογών τους και να γίνουν υπεύθυνοι πολίτες. Αν η συμπεριφορά του μαθητή και της μαθήτριας δεν εναρμονίζεται με την ιδιότητά του και αποκλίνει από την τήρηση του εσωτερικού κανονισμού του Σχολείου, τότε αντιμετωπίζει τον παιδαγωγικό έλεγχο, σύμφωνα με τις αρχές της ψυχολογίας και παιδαγωγικής που διέπουν την ηλικία του.

Τα θέματα παραβατικής συμπεριφοράς των μαθητών/ριών στο Σχολείο αντιμετωπίζονται με βάση την κείμενη νομοθεσία.

3.2 Σχολικές Δραστηριότητες

Το Σχολείο οργανώνει μια σειρά δραστηριοτήτων, εντός και εκτός Σχολείου που στόχο έχουν τη σύνδεση σχολικής και κοινωνικής ζωής, και γι' αυτό είναι αναγκαίο να υπάρχει στην αρχή του σχολικού έτους σχεδιασμός που θα λαμβάνει υπόψη παιδαγωγικά κριτήρια. Μέσα από αυτές τις δραστηριότητες τα παιδιά εμπλουτίζουν τις ήδη υπάρχουσες γνώσεις, τις συνδέουν με την καθημερινή ζωή, αποκτούν δεξιότητες ζωής, ευαισθητοποιούνται σε διάφορα κοινωνικά θέματα, διευρύνουν τους ορίζοντες τους και κάνουν πράξη όσα μαθαίνουν στα Προγράμματα Σχολικών Δραστηριοτήτων. Το Σχολείο επιδιώκει την ευαισθητοποίηση των γονέων/κηδεμόνων και τη συμμετοχή όλων των μαθητών/ριών στις επετειακές, μορφωτικές, πολιτιστικές, αθλητικές εκδηλώσεις.

3.3 Άλλα θέματα

Απώλεια χρημάτων ή αντικειμένων αξίας

Το Σχολείο δεν φέρει ευθύνη σε περίπτωση απώλειας χρημάτων ή αντικειμένων αξίας που οι μαθητές/τριες φέρουν τυχόν μαζί τους.

3.4 Επικοινωνία και Συνεργασία Γονέων/Κηδεμόνων-Σχολείου

3.4.1 Σημασία της επικοινωνίας και της συνεργασίας Σχολείου-οικογένειας

Πολύ σημαντική παράμετρος της συνολικής λειτουργίας του Σχολείου και του κλίματος που δημιουργείται είναι η επικοινωνία και η εποικοδομητική συνεργασία με τους γονείς/κηδεμόνες των μαθητών/ριών και με τον Σύλλογο Γονέων. Η εμπιστοσύνη του παιδιού στο Σχολείο ενισχύεται από τη θετική στάση των γονέων/κηδεμόνων προς το Σχολείο και τον/την εκπαιδευτικό.

Οι γονείς/κηδεμόνες είναι σημαντικό να συνεργάζονται στενά με το Σχολείο, προκειμένου να παρακολουθούν την αγωγή και την επίδοση των παιδιών τους σε τακτική βάση, συμμετέχοντας στις ενημερωτικές συναντήσεις που οργανώνονται από το Σχολείο. Θεωρείται αυτονόητη η στενή συνεργασία και επικοινωνία των γονέων/κηδεμόνων με τους/τις εκπαιδευτικούς και τον/τη Διευθυντή/ρια του Σχολείου στην επίλυση ζητημάτων που τυχόν προκύψουν.

3.4.2 Σύλλογος Γονέων και Κηδεμόνων

Οι γονείς/κηδεμόνες των μαθητών/ριών κάθε Σχολείου συγκροτούν τον Σύλλογο Γονέων/Κηδεμόνων, που φέρει την επωνυμία του Σχολείου και συμμετέχουν αυτοδικαίως σε αυτόν. Ο Σύλλογος Γονέων/Κηδεμόνων βρίσκεται σε άμεση συνεργασία με τον/τη Διευθυντή/ρια, τον Σύλλογο Διδασκόντων/ουσών του Σχολείου, αλλά και με τον/την Πρόεδρο της Σχολικής Επιτροπής του Δήμου.

3.4.3 Σχολικό Συμβούλιο

Στη Σχολική Μονάδα λειτουργεί το Σχολικό Συμβούλιο, το οποίο αποτελείται από:

1. Τη Διευθύντρια Τσεγγελίδου Ευθαλία κλάδου ΠΕ87.01 ως Πρόεδρο με αναπληρωτή τον Υποδιευθυντή Μοσχονά Γεράσιμο, κλάδου ΠΕ83.
2. Τον Χατζόπουλο Στέφανο, αιρετό εκπρόσωπο του Δήμου Τρίπολης.
3. Την Τσιώση Κωνσταντίνα, υπάλληλο του Δήμου Τρίπολης.
4. Την Μπαλή Φωτεινή, εκπαιδευτικό κλάδου ΠΕ03, με αναπληρωτή το Σουλαντίκα Κωνσταντίνο, εκπαιδευτικό κλάδου ΠΕ11.
5. Τον Πάρχα Θεοδόσιο, εκπαιδευτικό κλάδου ΠΕ04, με αναπληρωτή τον Γιαννακόπουλο Ιωάννη, εκπαιδευτικό κλάδου ΠΕ04.
6. Τον Σωτηρόπουλο-Τσουτσάνη Ιωάννη, εκπαιδευτικό κλάδου ΠΕ80 με αναπληρώτρια την Καπόγιαννη Ελένη, εκπαιδευτικό κλάδου ΠΕ03
7. Την Αρμούτη Παρασκευή, αντιπρόεδρο του Συλλόγου Γονέων και Κηδεμόνων με αναπληρώτρια την Στεφανοπούλου Αθανασία, μέλος του ΔΣ του Συλλόγου Γονέων και Κηδεμόνων.
8. Στο Σχολικό Συμβούλιο θα συμμετέχει, χωρίς δικαίωμα ψήφου, ο Πρόεδρος του Δεκαπενταμελούς Μαθητικού Συμβουλίου .

Έργο του Σχολικού Συμβουλίου είναι η εξασφάλιση της ομαλής λειτουργίας του Σχολείου με κάθε πρόσφορο τρόπο, η καθιέρωση τρόπων επικοινωνίας διδασκόντων/ουσών και οικογενειών των μαθητών/τριών και του σχολικού περιβάλλοντος. Επίσης η συνεργασία με τους εκπροσώπους του Δήμου στη Σχολική Επιτροπή, ιδίως στα θέματα που σχετίζονται με την υλικοτεχνική υποδομή της σχολικής μονάδας, τη χρηματοδότηση αυτής και από άλλες πηγές, καθώς και άλλα θέματα που προκύπτουν και αφορούν την οργάνωση και λειτουργία της σχολικής μονάδας.

Το σχολικό συμβούλιο συνεδριάζει υποχρεωτικά μία φορά ανά δύο μήνες και εκτάκτως όταν προκύπτουν επείγοντα θέματα.

3.4.4 Η σημασία της σύμπραξης όλων

Ένα ανοιχτό, συνεργατικό, συμπεριληπτικό και δημοκρατικό Σχολείο έχει ανάγκη από τη σύμπραξη όλων – μαθητών/ριών, εκπαιδευτικών, Διευθυντή/ριας, Συλλόγου Γονέων και Κηδεμόνων, Σχολικής Επιτροπής, Τοπικής Αυτοδιοίκησης –, για να επιτύχει στην αποστολή του.

ΚΕΦΑΛΑΙΟ 4

Πολιτική του Σχολείου για την προστασία από πιθανούς κινδύνους

4.1 Αντιμετώπιση έκτακτων αναγκών

Ο/Η Διευθυντής/ρια του Σχολείου, στην αρχή του σχολικού έτους σε συνεργασία με τον Σύλλογο Διδασκόντων/ουσών του Σχολείου, προβαίνει σε όλες τις απαιτούμενες ενέργειες που προβλέπονται για την αντιμετώπιση των έκτακτων αναγκών εντός του σχολικού χώρου.

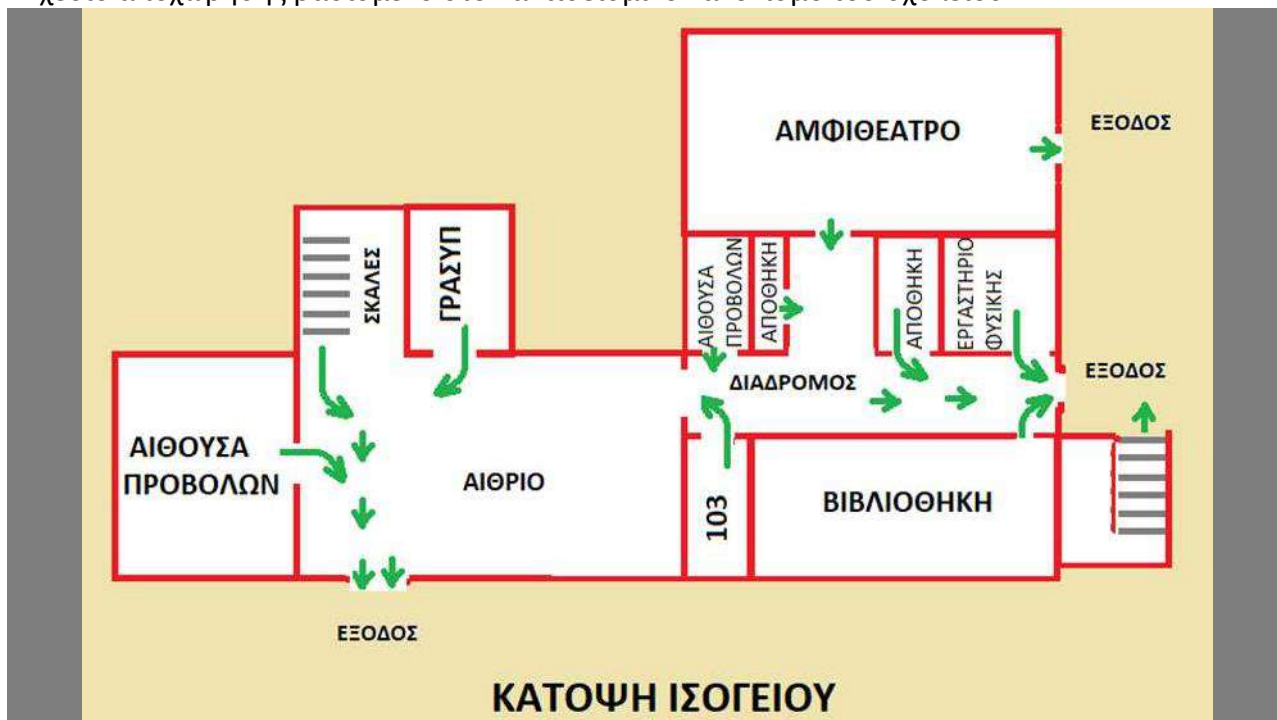
Στις περιπτώσεις έκτακτης ανάγκης, κανένα παιδί δεν αποχωρεί από το Σχολείο μόνο του. Τα παιδιά παραδίδονται στους γονείς/κηδεμόνες τους. Όσον αφορά την προστασία από σεισμούς και φυσικά φαινόμενα, επικαιροποιείται τακτικά το Σχέδιο Μνημονίου Ενεργειών για τη Διαχείριση του Σεισμικού Κινδύνου του Σχολείου, με την υλοποίηση ασκήσεων ετοιμότητας κατά τη διάρκεια του σχολικού έτους. Επίσης, ο/η Διευθυντής/ρια ενημερώνει τους/τις μαθητές/τριες, καθώς και τους γονείς/κηδεμόνες, για τους βασικούς κανόνες και τρόπους αντίδρασης κατά την εκδήλωση των φαινομένων αυτών.

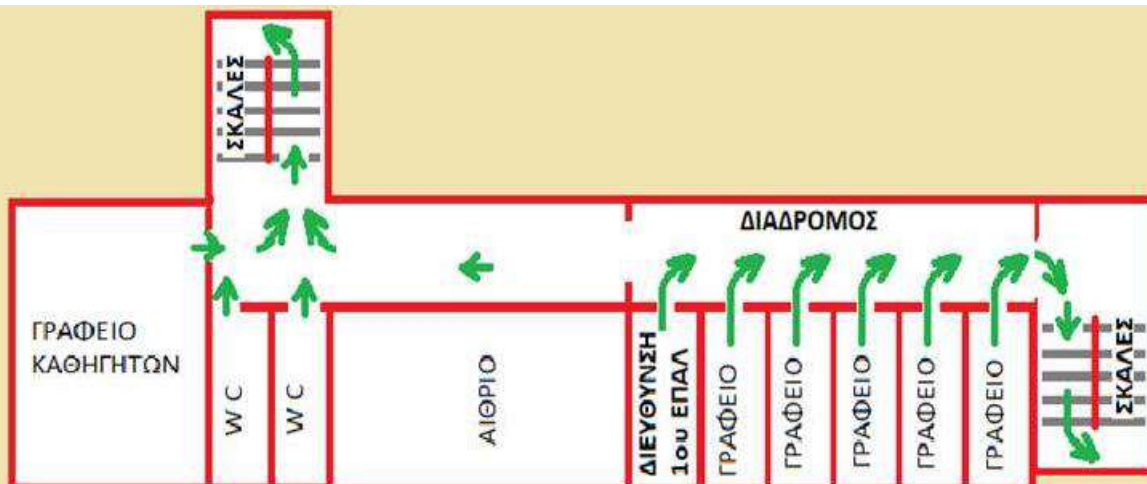
Τέλος, σε καταστάσεις πανδημίας ή ακραίων-επικίνδυνων φαινομένων οι εκπαιδευτικοί, μαθητές/μαθήτριες, γονείς/κηδεμόνες, Διευθυντές/Διευθύντριες, Προϊστάμενοι/Προϊστάμενες οφείλουν να συμμορφώνονται και να ακολουθούν ρητά τις οδηγίες που εκδίδουν οι εκάστοτε αρμόδιοι φορείς/υπηρεσίες: π.χ. ΕΟΔΥ, ΥΠΑΙΘΑ, Υπουργείο Πολιτικής Προστασίας, κ.λ.π. για την εύρυθμη λειτουργία της σχολικής μονάδας και την ασφάλεια των μελών της.

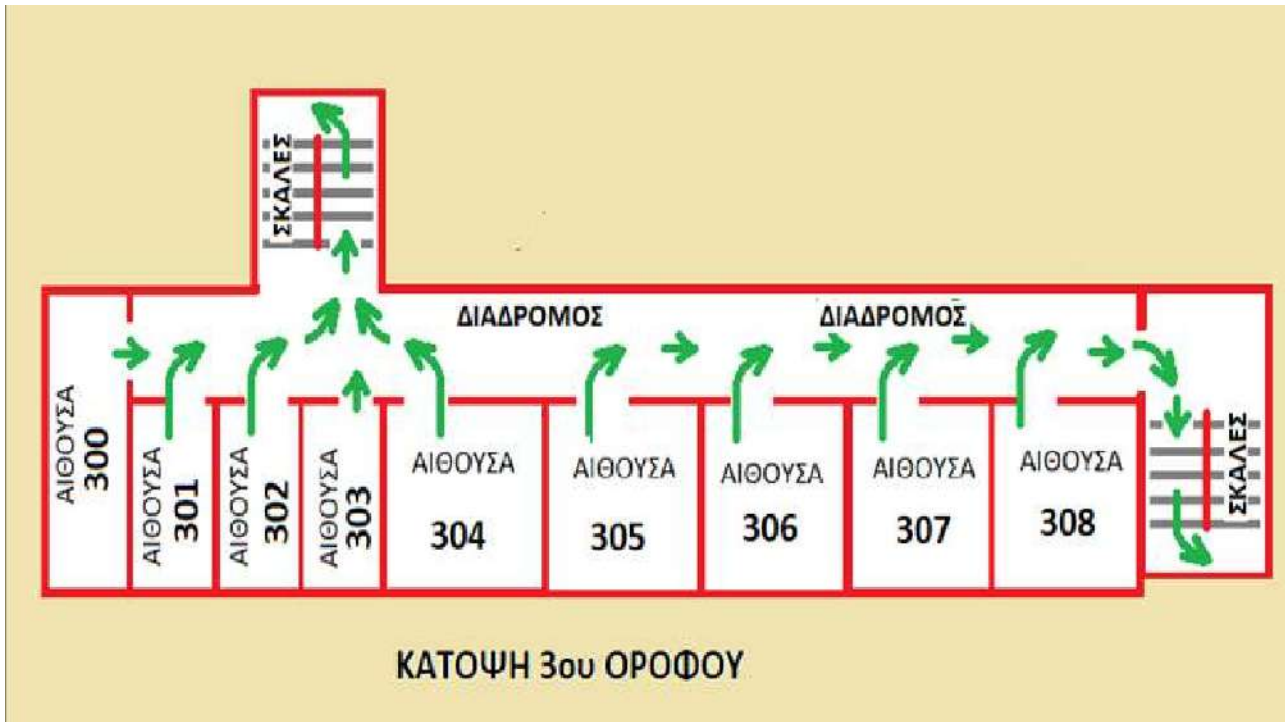
4.2 Χώρος συγκέντρωσης σε περίπτωση ανάγκης

- Ορίζεται το προαύλιο του σχολείου

Σχέδιο αποχώρησης βασισμένο στον αντισεισμικό κανονισμό του σχολείου:







Σε περίπτωση έκτακτης ανάγκης, για την ασφάλεια των παιδιών έχει καταρτιστεί σχέδιο διαφυγής και προς τούτο πραγματοποιούνται τακτικά ασκήσεις ετοιμότητας.

ΕΠΙΛΟΓΟΣ

Εσωτερικός Κανονισμός Λειτουργίας- Διαδικασίες διασφάλισης της εφαρμογής του

Ο κοινά συμφωνημένος Κανονισμός βασίζεται στην ισχύουσα νομοθεσία και στις σύγχρονες παιδαγωγικές και διδακτικές αρχές. Η τήρηση του από τους/τις μαθητές/ριες, τους/τις εκπαιδευτικούς και τους γονείς/κηδεμόνες με αμοιβαίο σεβασμό στον διακριτό θεσμικό ρόλο τους, ώστε να έχει πληρότητα, γενική αποδοχή και εφαρμογή, αποτελεί προϋπόθεση της εύρυθμης λειτουργίας του Σχολείου. Είναι το θεμέλιο πάνω στο οποίο μπορεί το Σχολείο να οικοδομήσει για να πετύχει τους στόχους και το όραμά του.

Θέματα που ανακύπτουν και δεν προβλέπονται από τον Κανονισμό, αντιμετωπίζονται κατά περίπτωση από τον/τη Διευθυντή/ρια και τον Σύλλογο Διδασκόντων/ουσών, σύμφωνα με τις αρχές της παιδαγωγικής επιστήμης και την εκπαιδευτική νομοθεσία, σε πνεύμα συνεργασίας με όλα τα μέλη της σχολικής κοινότητας.

Ο κανονισμός κοινοποιείται σε όλους τους γονείς/κηδεμόνες των μαθητών/ριών προς ενημέρωσή τους.

Τρίπολη Σεπτέμβριος 2023

Η Διευθύντρια

Τσεγγελίδου Ευθαλία

ΠΑΡΑΡΤΗΜΑ

Νομοθεσία

- Ν. 4692/2020, «Αναβάθμιση του Σχολείου και άλλες διατάξεις» (ΦΕΚ 111/Α/12-6-2020)
- Ν. 1566/1985 (ΦΕΚ 167/Α/30-9-1985)
- Αριθμ. 79942/ΓΔ4/31-5-2019 «Εγγραφές, μετεγγραφές, φοίτηση και θέματα οργάνωσης της σχολικής ζωής στα σχολεία της δευτεροβάθμιας εκπαίδευσης» (ΦΕΚ 2005/Β/31-5-2019)
- Φ.353.1/324/105657/Δ1/16-10-2002 (ΦΕΚ 1340/Β/16-10-2002)

Εγκρίνεται	
Ο Σύμβουλος Εκπαίδευσης (οποίοςέχει την παιδαγωγική ευθύνη του Σχολείου)	Ο Διευθυντής Εκπαίδευσης.
Ημερομηνία:	Ημερομηνία: